

PLEC DE CLÀUSULES ADMINISTRATIVES PARTICULARS QUE REGULA LA CONTRACTACIÓ DEL SUBMINISTRAMENT D'ENERGIA ELÈCTRICA A L'AJUNTAMENT DE SANT HIPÒLIT DE VOLTREGÀ, DERIVADA DE L'ACORD MARC DEL SUBMINISTRAMENT D'ENERGIA ELÈCTRICA, AMB DESTINACIÓ ALS DEPARTAMENTS DE L'ADMINISTRACIÓ DE LA GENERALITAT DE CATALUNYA I ENTITATS QUE PARTICIPEN EN EL SISTEMA CENTRAL D'ADQUISICIONS, MITJANÇANT SUBHASTA ELECTRÒNICA

SANT HIPÒLIT DE VOLTREGÀ

PRIMERA – OBJECTE DEL CONTRACTE

L'objecte d'aquest contracte és el subministrament d'energia elèctrica a l'Ajuntament de **SANT HIPÒLIT DE VOLTREGÀ**.

Segons les previsions de l'acord marc, l'objecte s'estructurava en 4 lots independents, que es subdividien fins a un total de 12 sublots, per tal de formular-lo de forma més precisa. Bàsicament, es va diferenciar dins de cada lot el que correspon a punts de mitja i baixa tensió; i, en el lot 4 a més, dins de la baixa tensió, es van discriminar els punts de consum de potència contractada de més de 15 kW, d'entre 10 i 15 i inferiors a 10 kW i segons la seva corba de càrrega característica.

Aquesta distribució de sublots per a la subhasta de l'Ajuntament de **SANT HIPÒLIT DE VOLTREGÀ**, s'ha simplificat de manera que només hi haurà el lot 4, i només amb els sublots 7,9,10,11, i 12:

Lots acord marc	Consum anual	Potència	Tensió	Discriminació horària	Tarifa d'accés corresponent	Sublot
LOT 4	<200.000 kWh	P >15 kW	BT	3 períodes	3.0A	7
		10 kW < P ≤ 15 kW	BT	2 períodes	2.1DHA	9
			BT	1 període	2.1A	10
		P ≤ 10 kW	BT	2 períodes	2.0DHA	11
			BT	1 període	2.0A	12

Sublots:

7. Subministraments de Baixa Tensió de potència superior a 15 kW i consum inferiors als 200.000 kWh anuals.
9. Subministraments de Baixa Tensió de potència superior a 10 kW i inferior o igual a 15 kW amb consums 24 hores i consum inferiors als 200.000 kWh anuals.
10. Subministraments de Baixa Tensió de potència superior a 10 kW i inferior o igual a 15 kW amb consums 16 hores i consum inferiors als 200.000 kWh anuals.
11. Subministraments de Baixa Tensió de potència inferior o igual a 10 kW amb consums 24 hores i consum inferiors als 200.000 kWh anuals.
12. Subministraments de Baixa Tensió de potència inferior o igual a 10 kW amb consums 16 hores i consum inferiors als 200.000 kWh anuals.

SEGONA - CODIFICACIÓ DE L'OBJECTE DEL CONTRACTE

Vocabulari comú de contractes públics - CPV, segons el Reglament (CE) 213/2008, de 28 de novembre de 2007, que modifica el Reglament 2195/2002 del Parlament Europeu i del Consell pel qual s'aprova el CPV i les Directives 2004/17/CE i 2004/18/CE del Parlament Europeu i del Consell sobre els procediments dels contractes públics, el lo referent a la revisió del CPV:

Codi núm. 31154000-0 Subministraments ininterromputs d'energia elèctrica.

Classificació de productes per activitats – CPA, segons el Reglament (CE) núm. 451/2008, de 23.04.2008, pel qual s'estableix una nova classificació estadística de productes per activitats (CPA) y deroga el Reglament (CEE) núm. 3696/93 del Consell:

Codi núm. 35.14.1 Serveis de comerç d'energia elèctrica.

TERCERA – NECESSITATS PÚBLIQUES A SATISFER I IDONEÏTAT DEL CONTRACTE

Aquest Plec té com a objectiu licitar el subministrament d'energia destinada a les dependències i enllumenat públic de l'Ajuntament de **SANT HIPÒLIT DE VOLTREGÀ** per tal d'obtenir, quant al preu, les corresponents economies d'escala. També pretén que els ens locals obtinguin, mercès a les normes d'un mercat liberalitzat a partir de l'1 de juliol de 2009 també per a l'energia elèctrica de baixa tensió, més informació i millor organitzada sobre la seva despesa i consum d'energia.

QUARTA – RÈGIM JURÍDIC

Aquest contracte de subministrament deriva de l'acord marc del subministrament d'energia elèctrica, amb destinació als departaments de l'Administració de la Generalitat i entitats participants (Exp. 2008/3) adjudicat per la Comissió Central de Subministraments el 27 de novembre de 2008 (a partir d'ara "l'acord marc").

En tot allò no previst en aquest plec de clàusules administratives particulars i en el de prescripcions tècniques particulars, la licitació i execució del present contracte es regirà pel que s'estableix en els plecs de clàusules administratives particulars i de prescripcions tècniques que regulen aquell acord marc.

Igualment, seran d'aplicació els plecs de clàusules administratives generals aplicables als contractes de subministraments aprovats pel Ple de l'Ajuntament el 5-3-2009–adherint-se formalment als aprovats per la Diputació de Barcelona.

Així mateix, ambdues parts queden sotmeses expressament a la Llei 30/2007, de 30 d'octubre, de contractes del sector públic (en endavant LCSP), al RD 817/2009, de 8 de maig, pel qual es desenvolupa parcialment la LCSP (RLCSP), i al Reial decret 1098/2001, de 12 d'octubre, pel qual s'aprova el Reglament general de la Llei de contractes de les administracions públiques (en endavant RGLCAP), en allò que no s'oposi a la LCSP.

Supletòriament s'aplicaran les restants normes de dret administratiu i, en el seu defecte, les normes de dret privat.

CINQUENA - L'ÓRGAN DE CONTRACTACIÓ

L'òrgan de contractació és LA JUNTA DE GOVERN LOCAL .

El responsable del contracte a què es refereix l'article 41 de la LCSP és XAVIER VILAMALA I BASTARRAS .

Als responsables del contracte els correspon supervisar-ne l'execució global i dictar les instruccions generals necessàries per assegurar la correcta execució de l'objecte contractual.

Les ordres que el responsable del contracte adreça al contractista es podran instrumentar en un llibre d'ordres, el qual tindrà el format i característiques fonamentals que es determinin mitjançant resolució de l'òrgan de contractació.

SISENA – PERFIL DE CONTRACTANT

La forma d'accés públic al perfil de contractant és a través de la web <http://www.santhipolitdevoltrega.org/banner-perfil>

SETENA – PRESSUPOST BASE DE LICITACIÓ

La facturació d'energia elèctrica del total de punts de consum dels ens locals ha estat la següent durant el 2009 :

Potència	Tensió	Discriminació horària	Tarifa d'accés corresponent	Sublot	Nombre de punts	Consum (MWh/any)	Import estimat subhasta (€)	
P >15 kW	BT	3 períodes	3.0A	7	12	475,186	67.805,74 €	
10 kW < P ≤ 15 kW	BT	2 períodes	2.1DHA	9	7	137,956	19.480,08 €	
	BT	1 període	2.1A	10	3	25,333	4.239,56 €	
P ≤ 10 kW	BT	2 períodes	2.0DHA	11	4	42,197	5.739,25 €	
	BT	1 període	2.0A	12	4	15,489	2.584,78 €	
					totals	30	696,161	99.849,41 €

A l'«Annex 1. Relació dels subministraments de l'Ajuntament de **SANT HIPÒLIT DE VOLTREGÀ** i adherits, punts de consum i les seves característiques» es troba informació més detallada.

El pressupost base de licitació, atenent al cost del subministrament d'energia elèctrica durant l'exercici precedent, calculant l'any de vigència, es fixa en 99.849,41 € (noranta-nou mil vuit-cents quaranta-nou euros amb quaranta-un cèntims d'euro) l'IVA exclòs, que es desglossa segons s'indica en la taula anterior.

Les empreses licitadores hauran d'indicar l'oferta econòmica d'acord amb el que s'estableix a la clàusula trenta-cinquena del plec de clàusules administratives particulars que va regular la licitació de l'acord marc, adaptant-les a les condicions particulars d'aquesta subhasta.

El valor estimat del contracte, d'acord amb el que estableix l'article 76.7 de la LCSP, calculant la seva durada (1 any) i les eventuais pròrrogues (1 any), 202.694,30 € (dos-cents dos mil sis-cents noranta-quatre euros amb trenta cèntims d'euro), sense incloure l'IVA:

Pressupost	Eventuals pròrrogues	Valor estimat
99.849,41 €	102.844,89 €	202.694,30 €

VUITENA.- Finançament i consignació pressupostària

Quant a l'Ajuntament de **SANT HIPÒLIT DE VOLTREGÀ**, el finançament de les obligacions econòmiques derivades del compliment del contracte es farà amb càrrec a les partides corresponents del pressupost de l'exercici 2010, tot d'acord amb el que estableix l'article 174 del Text Refós de la Llei reguladora de les hisendes locals aprovat pel Reial Decret Legislatiu 2/2004, de 5 de març.

Atès que el present contracte comporta despeses de caràcter plurianual, d'acord amb que estableix l'article 94 de la LCSP, es condiona a l'existència de crèdit adequat i suficient per finançar les obligacions d'aquest contracte en els exercicis corresponents.

NOVENA – DURADA DEL CONTRACTE

La contractació serà per un període d'un (1) any, prorrogable per un període d'un (1) any.

DESENA – TERMINI PER EFECTUAR ELS SUBMINISTRAMENTS

Les empreses adjudicatàries subministraran l'energia elèctrica en el termini màxim de quinze dies des del moment de la formalització del contracte.

ONZENA – CRITERIS D'ADJUDICACIÓ

La selecció de l'oferta econòmicament més avantatjosa s'efectuarà mitjançant subhasta electrònica que es desenvoluparà tal com preveu els articles 132 i 182 de la LCSP i la clàusula trenta-cinquena del plec de clàusules administratives particulars de l'acord marc.

Es licitaran tantes subhastes electròniques com sublots integren l'objecte del contracte, d'acord amb el que s'estableix en la clàusula segona d'aquest plec.

L'aspecte a valorar en el procediment de cada subhasta electrònica serà un preu anual (global del sublot) calculat com a preu mig ponderat del sublot anual, sense l'IVA ni l'impost elèctric, que la plataforma electrònica de subhastes calcularà per a cada sublot a partir de la fórmula següent :

Sublots sense discriminació horària (sublots 10 i 12):

$$\text{Preu Anual del Sublot} = \frac{\text{Consum anual del sublot} \times \text{Preu Ofert}}{\text{Consum Total Anual del Sublot}}$$

Amb discriminació horària (períodes) (sublots 7,9 i 11):

$$\text{Preu Anual Sublot} = \frac{\text{Sumatori (Percentatges consum anual x preu ofert) *}}{\text{Consum Total Anual del Sublot}}$$

Nota*:

Percentatges del consum anual atribuïble a cada període x Preu Ofert per a cada període

Atès que, en cada sublot, cada punt de consum té una potència contractada en cada període, i que els preus per aquest concepte estan regulats pel *Ministerio de Industria, Turismo y Comercio*, el terme de potència no serà considerat com a part de l'oferta, donat que es tracta d'un factor comú per a totes les empreses que no ofereix l'oportunitat de millorar les ofertes econòmiques que les empreses licitadores facin el dia de la subhasta electrònica. No obstant, sí és tindrà en compte el terme de potència a l'hora de fixar els preus finals adjudicats a cada punt de consum.

Atès igualment que, en cada sublot, cada punt de consum ha de comptar amb un equip de mesura adequat a la normativa vigent, i que alguns dels ens participants en la subhasta els tenen de propietat, el lloguer de l'equip no serà considerat com a part de l'oferta. No obstant, sí es tindrà en compte a l'hora de fixar els preus finals adjudicats a cada punt de consum, en funció de si es tenen de propietat o no, i, per tant, els participants en la subhasta hauran d'indicar en la seva oferta el preu d'aquest lloguer. Es fixaran uns preus màxims del lloguer dels mateixos en funció de les tarifes d'accés per cada subministrament:

Tarifa d'accés	Import anual màxim de lloguer de l'equip de mesura
6.1	1080
3.1A	360
3.0A	156
2.0A	108

Atenent a la següent "corba de càrrega tipus", s'associa dins de cada sublot un percentatge del consum total anual atribuïble a cada període (F). En virtut d'aquest factor, la plataforma de subhasta electrònica calcularà l'oferta :

- Percentatges sobre el consum total :

CORBES TIPUS	P1	P2	P3
Sublot 7	17,00%	55,00%	28,00%
Sublot 9	20,00%		80,00%
Sublot 10	100,00%		
Sublot 11	20,00%		80,00%
Sublot 12	100,00%		

- Consum per període per cada sublot (MWh):

CORBES TIPUS	P1	P2	P3
Sublot 7	80,782	261,352	133,052
Sublot 9	27,591		110,365

Sublot 10	25,333		
Sublot 11	8,439		33,758
Sublot 12	15,489		

En cadascuna de les subhastes electròniques es visualitzaran els següents conceptes econòmics (atributs):

Sublots sense discriminació horària (sublots 10 i 12):

- a) Preu de l'energia en el Període únic. Expressat en €/MWh.
- b) Preu mensual de lloguer del comptador. Expressat en €.
- c) Preu Anual del sublot

Sublots amb discriminació horària (sublots 7, 9, i 11):

- a) Preu de l'energia en el període 1. Expressat en €/MWh.
- ...
- n) Preu de l'energia en el període n. Expressat en €/MWh.
- o) Preu mensual de lloguer del comptador. Expressat en €.
- p) Preu Anual del sublot

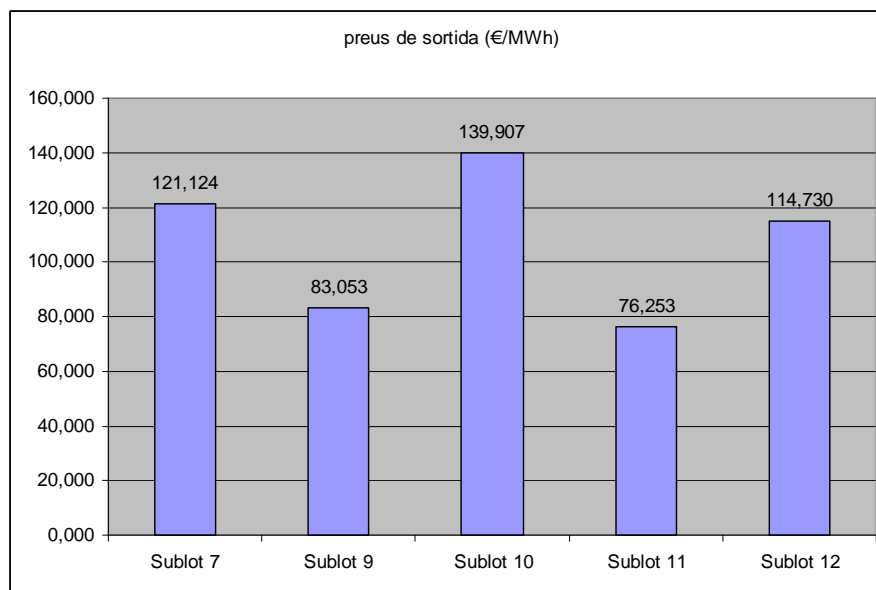
Els licitadors només hauran d'introduir en les seves ofertes: el preu de l'energia (en període únic o per cadascun dels períodes) amb la tarifa d'accés inclosa però sense impost elèctric ni IVA i el preu mensual del comptador. El preu anual del sublot el calcularà automàticament la plataforma de subhasta electrònica.

L'adjudicació es farà a favor de l'empresa que tingui, en cada sublot, el preu anual més baix. L'Ajuntament de **SANT HIPÒLIT DE VOLTREGÀ** no contractaran mai en el mercat lliure cap import superior als regulats.

El preu de lloguer dels equips de mesura no podrà ser, per tant, superior al que la legislació vigent estableixi com a màxim per a la distribuïdora.

L'Ajuntament de **SANT HIPÒLIT DE VOLTREGÀ** no contractaran el lloguer els equips de mesura que ja siguin de la seva propietat i s'adeqüin a la normativa vigent.

Els preus de sortida en cada sublot seran els següents:



DOTZENA – EMPRESES CONVIDADES

Les empreses que s'invitaran a participar en la subhasta electrònica són totes les seleccionades en el lot 4 de l'acord marc.

La comunicació per participar en la subhasta electrònica la farà l'ajuntament de **SANT HIPÒLIT DE VOLTREGÀ** a totes les empreses adjudicatàries de l'acord marc en els lots i sublots objecte de licitació, d'acord amb la taula següent:

LOTS	SUBLOTS	COMERCIALIZADORES
LOT 4	Sublot 7	ENDESA Energia SA Factor Energia SA Hidrocantábrico Energía SAU Iberdrola SA
	Sublot 9	
	Sublot 10	
	Sublot 11	
	Sublot 12	

Si és el cas, les empreses hauran de comunicar al responsable del contracte les raons per les que no participen, segons el que estableix la clàusula trenta-dosena del plec de clàusules administratives particulars que regula l'acord marc.

La participació en les subhastes electròniques requerirà que les empreses estiguin inscrites i hagin abonat la quota fixa anual que l'empresa Suministros Urbanos y Mantenimientos, SA" (SUMASA), concessionària de la gestió de la Plataforma Electrònica de Contractació de les Administracions Públiques (PECAP), liquidarà, d'acord amb les condicions contractuals establertes amb el Consorci Localret per la gestió de la Plataforma.

Aquesta quota fixa anual varia segons la facturació de cada empresa, de manera que les empreses que facturin en el darrer exercici econòmic per sota d'1 milió d'euros pagaran una

quota de 50 €, les que facturin entre 1 i 100 milions d'euros pagaran una quota de 450 € i les que facturin per sobre dels 100 milions d'euros pagaran una quota de 900 €.

D'acord amb les condicions contractuals pactades entre el Consorci Localret i l'empresa SUMASA que gestiona la plataforma d'adjudicació electrònica de contractes, l'empresa que resulti adjudicatària d'aquest contracte que es licita, abonarà a aquesta empresa, immediatament després de la seva formalització en document administratiu, un import econòmic igual a l'0,3% del preu i volum d'adjudicació obtingut a través de la plataforma.

Les obligacions de les empreses licitadores i, en el seu cas, adjudicatàries de les subhastes electròniques amb l'empresa SUMASA seran preceptives sempre i quan sigui vigent el contracte entre l'empresa concessionària de la gestió de la plataforma de subhastes electròniques i el Consorci Localret.

TRETZENA – PROCEDIMENT DE LA SUBHASTA ELECTRÒNICA

La subhasta electrònica es realitzarà íntegrament a través de la Plataforma Electrònica de Contractació de les Administracions Públiques (<http://www.pecap.org>).

Les subhastes electròniques començaran el dia 16 de desembre de 2009, amb una durada inicial de 10 minuts l'hora d'inici de les quals s'indicarà en la invitació de la convocatòria de la subhasta.

Lots acord marc	Consum anual	Potència	Tensió	Discriminació horària	Tarifa d'accés	Sublot	Nombre de punts	Hora d'inici subhasta
LOT 4	<200.000 kWh	P >15 kW	BT	3 períodes	3.0A	7	12	16:00
		10 kW < P ≤ 15 kW	BT	2 períodes	2.1DHA	9	7	16:15
			BT	1 període	2.1A	10	3	16:30
		P ≤ 10 kW	BT	2 períodes	2.0DHA	11	4	16:45
			BT	1 període	2.0A	12	4	17:00

Un cop hagi arribat l'hora de finalització, i si en els últims 5 minuts des d'aquest termini no s'ha presentat cap oferta que millori la més baixa, es tancarà el procés de la subhasta.

Si en els últims 5 minuts, abans de l'hora d'acabament, es presentés una oferta de millora, es prorrogarà el termini de tancament en 5 minuts més, fent-se successives prorroques de 5 minuts en cas de que es presentessin noves ofertes i fins que no s'esgoti un període de 5 minuts sense una nova oferta de millora.

Aquest procediment pot provocar que es solapi una subhasta amb la següent, amb la qual cosa aquesta es suspendrà i no s'iniciarà fins que la subhasta en curs es tanqui.

Els/les proveïdors/res, des del dia en que siguin convidats a participar en la subhasta, podran accedir al plec de clàusules administratives particulars, plec de prescripcions tècniques i als seus annexos.

Entre el dia que s'envia la invitació i el dia en que es facin les subhastes electròniques hauran de transcórrer com a mínim cinc dies hàbils.

Les empreses licitadores participaran en la subhasta electrònica prèvia identificació de la seva personalitat mitjançant la utilització de la seva firma electrònica reconeguda. Aquesta condició és indispensable per poder participar a la subhasta.

Les empreses licitadores podran oferir, durant el procés de licitació de la subhasta, únicament la marca/model que tenen reconeguda en l'acord marc.

Durant la fase de la subhasta, i de manera continua i instantània, es comunicarà a les empreses licitadores la informació que els permeti conèixer, en cada moment, la seva respectiva classificació.

Així mateix, es facilitaran altres dades relatives als preus i valors presentats per les altres empreses licitadores i s'anunciarà el nombre dels que estan participant en la corresponent fase de la subhasta, sense que en cap cas pugui divulgar-se la seva identitat.

En cas que es produeixin complicacions per motius tècnics en el funcionament de la plataforma o, bé per dificultats d'accés d'una o més empreses licitadores en la presentació de les seves ofertes, el president de la mesa de contractació podrà suspendre la realització de la subhasta en aquell període de temps que consideri adequat, mentre que no es restableixin les condicions de funcionament normal. La continuació de la subhasta es farà amb la prèvia comunicació a les empreses licitadores interessades del nou horari d'inici, i si s'escau, de la nova data.

El dispositiu electrònic i les modalitats tècniques de connexió s'indiquen en l'annex 2 d'aquest plec.

CATORZENA – MESA DE CONTRACTACIÓ

La Mesa de contractació que assisteix a l'òrgan de contractació en l'adjudicació del contracte objecte d'aquest plec està integrada pels membres següents:

Presidència: XAVIER VILAMALA BASTARRAS

Vocalies: ILISABET CONTRERAS BARCELO

RAUL CAYUELA ILLANA

MERITXELL LLOPART RIUS

Secretaria: DOLORS MARCELO I PI

QUINZENA – ADJUDICACIÓ PROVISIONAL

Finalitzat el procediment electrònic de formulació de reofertes i designada per la plataforma electrònica de gestió de les subhastes l'oferta més baixa, l'òrgan de contractació de l'Ajuntament acordarà l'adjudicació provisional, que es notificarà als licitadors i es publicarà en el perfil de contractant de l'Ajuntament i en el BOPB. L'adjudicació provisional contindrà tota la informació que preveu l'article 137 de la LCSP.

L'oferta econòmicament més baixa, podrà declarar-se anormalment baixa si es compleixen les condicions establertes en l'article 85 del RGLCAP. En aquest cas, després de realitzar el tràmit d'audiència amb els representants de l'empresa licitadora incursa en presumpció d'haver realitzat una oferta anormalment baixa, l'òrgan de contractació, previs els informes adients, determinarà o bé la seva normalitat amb la qual cosa realitzarà al seu favor la

corresponent adjudicació, la temeritat de la mateixa amb l'adjudicació al següent millor postor o, si s'escau, haurà de declarar-se deserta la licitació.

SETZENA – GARANTIA DEFINITIVA

D'acord amb l'article 83.1 segon paràgraf de la LCSP i atès que l'adjudicació definitiva del present contracte podrà comportar l'existència de diferents empreses comercialitzadores, que tant sols s'adjudicaran una expectativa de consum elèctric a l'Ajuntament i a la societat municipal, basada en una estimació d'acord amb els consums previstos per al 2009, no es considera convenient exigir una garantia definitiva a cadascuna de les empreses adjudicatàries. Per tant, l'empresa/es adjudicatària/àries de la comercialització d'energia elèctrica queden eximides de l'obligació de constituir garantia definitiva, ja que el subministrament d'energia elèctrica és un bé consumible de consum permanent i constant, fruit del qual es generaran unes facturacions posteriors en base als consums realment produïts

DISSETENA – DOCUMENTACIÓ A PRESENTAR PER L'ADJUDICATARI PROVISIONAL

L'elevació a definitiva de l'adjudicació provisional es farà en el termini d'un mes, i no es podrà produir abans que transcorrin 15 dies hàbils des de l'endemà de la publicació en el perfil del contractant de l'Ajuntament i en el BOPB.

L'adjudicatari haurà de presentar la justificació acreditativa d'estar al corrent del compliment de les obligacions tributàries i amb la Seguretat Social, en el termini de 15 dies hàbils des de la publicació de l'adjudicació provisional.

DIVUITENA – FORMALITZACIÓ DEL CONTRACTE

Aquesta contractació es formalitzarà mitjançant la signatura per part de l'Ajuntament de SANT HIPÒLIT DE VOLTREGÀ dels contractes d'adhesió redactats per les empreses adjudicatàries, dins el termini de 10 dies hàbils a comptar de l'endemà de la notificació de l'adjudicació definitiva.

DINOVENA – OBLIGACIONS ESPECÍFIQUES DE LA PRESENT CONTRACTACIÓ

Ateses les especificitats de les necessitats públiques a satisfer amb la present contractació, basada en l'Acord marc del subministrament d'energia elèctrica, amb destinació als departaments de l'Administració de la Generalitat de Catalunya i entitats que participen en el Sistema central d'adquisicions (Exp. S0109E0803), s'escau precisar algunes de les obligacions del/s contractista/es:

1. Les empreses adjudicatàries, seguint el model que estableix l'acord marc en la seva clàusula 21a, designaran un tècnic com a gestor coordinador d'aquest contracte davant de l'òrgan de contractació i del responsable del contracte de l'Ajuntament, que assistirà a les reunions periòdiques que es convoquin.
2. El responsable del contracte de l'Ajuntament serà l'interlocutor vàlid per a la gestió d'aquest contracte per a les empreses adjudicatàries, així com per als ens locals participants en la contractació.

3. En cas d'alta de nous punts de subministrament dels ens locals, o en el cas de canvi de sublot d'un punt de subministrament existent, l'empresa adjudicatària del sublot corresponent l'acceptarà en les mateixes condicions estipulades en el contracte, fins a un màxim del 20% d'increment de l'import de la seva contractació.

VINTENA – CONTROL D'EXECUCIÓ. CONTROL DE QUALITAT.

El responsable del contracte, un cop formalitzat aquest, comunicarà al proveïdor/ora adjudicatari/ària la persona o persones responsables d'efectuar les comandes durant el temps de vigència del contracte d'aprovisionament. L'empresa adjudicatària comunicarà al responsable del contracte les persones encarregades de gestionar les sol·licituds de l'Administració.

Les designacions inclouran els noms de les persones responsables, adreça de correu electrònic, telèfon mòbil i qualsevol altre mitjà de comunicació que permeti amb agilitat la comunicació entre les parts.

D'acord amb el que disposa l'article 281.1 de la LCSP els contractes derivats s'han d'executar amb subjecció al que estableixin les seves clàusules i els seus Plecs, i d'acord amb les instruccions que per a la seva interpretació doni al contractista l'òrgan de contractació i, en el seu nom, el responsable del contracte.

Les unitats receptores dels subministraments objecte dels contractes derivats enviaran, amb periodicitat trimestral a la unitat de contractació corresponent, un informe del grau de satisfacció en l'execució dels contractes per part de les empreses adjudicatàries.

Les informacions de qualificació seran oportunament traslladades als/a les empresaris/àries proveïdors/ores i serviran per valorar l'oportunitat de prorrogar el contracte, així com per iniciar actuacions de penalització o de resolució contractual.

Les empreses que hagin obtingut una avaluació especialment positiva en l'execució del contracte podran rebre una declaració o menció específica a la finalització de l'acord marc.

Les condicions d'execució del contracte, així com de qualitat dels subministraments, s'ajustaran a la resta de previsions de l'acord marc.

VINT-I-UNENA – RECEPCIÓ DEL SUBMINISTRAMENT

El responsable del contracte procedirà a rebre formalment els subministraments efectuats.

VINT-I-DOSENA – PAGAMENT DEL PREU

El pagament del preu, d'acord amb el que disposa l'article 200 de la LCSP, s'efectuarà per les diferents Entitats Locals destinatàries dels subministraments, prèvia presentació per l'empresa adjudicatària de les factures corresponents, que hauran de reunir els requisits establerts en l'article 72 del RGLCAP. Prèviament, el responsable del contracte de l'Ajuntament haurà conformat les factures si el subministrament ha estat correcte.

Aquest preu podrà correspondre al conjunt de sol·licituds efectuades en el període contractual a cadascuna de les sol·licituds.

Els/les contractistes que tinguin dret al cobrament davant l'Administració, podran cedir-lo amb les condicions i requisits establerts a l'article 210 de la LCSP.

La facturació es realitzarà en els termes que estableix la clàusula 37 del plec de clàusules administratives de l'acord marc per a les contractacions que se'n derivin d'ell i del que estableix el Reial Decret 1164/2001 d'1 de desembre.

L' Ajuntament abonarà el preu al comtat .

VINT-I-TRESENA – REVISIÓ DE PREUS

Els preus unitaris dels subministraments relacionats en l'acord marc no seran objecte de revisió durant el primer any de vigència d'aquest acord marc, segons allò establert en els articles 77 i següents de la LCSP.

Pel que fa al període de pròrroga, si és el cas, s'actualitzaran els preus segons l'índex de preus al consum estatal (IPC). Aquesta revisió no podrà superar el 85% de variació experimentada per l'índex adoptat, segons el que estableix l'article 78.3 de la LCSP.

Qualsevol variació en la tarifa d'accés regulada es repercutirà directament cap als ens locals, en els terminis establerts per la norma.

VINT-I-QUATRENA – ÚS DE LA LLENGUA CATALANA

L'empresa o empreses que resultin adjudicatàries queden subjectes en quan a l'ús del català en l'execució del contracte al que disposa la clàusula vint-i-setena de l'acord marc.

VINT-I-CINQUENA – TERMINI DE GARANTIA

Un cop l'entitat local destinatària del present subministrament hagi fet la recepció dels subministraments, començarà a comptar el termini de garantia tècnica, tal i com consta en la clàusula trenta-sisena del plec de clàusules administratives particulars de l'acord marc.

VINT-I- SISENA – MODIFICACIÓ DEL CONTRACTE

L'òrgan de contractació només podrà introduir modificacions al contracte per raons d'interès públic i per atendre causes imprevistes, degudament justificades, de conformitat amb el que assenyalen els articles 194, 202 i 282 de la LCSP.

VINT-I-SETENA - SUBCONTRACTACIÓ

El contractista no podrà concertar amb tercers la realització parcial de la prestació.

VINT-I-VUITENA - PROTECCIÓ DE DADES DE CARÀCTER PERSONAL

Aquest contracte haurà de respectar íntegrament la Llei orgànica 15/1999, de 13 de desembre, de protecció de dades de caràcter personal, i la seva normativa de desplegament.

VINT-I-NOVENA - CONFIDENCIALITAT

El contractista ha de respectar el caràcter confidencial de la informació a la qual tingui accés en ocasió de l'execució del contracte.

Aquest deure s'ha de mantenir fins i tot després de finalitzar i extingir-se aquest contracte.

TRENTENA - DESPESES DE PUBLICITAT

L'empresa/es adjudicatària/es estaran obligades a assumir el pagament de la part proporcional del cost de l'anunci de l'adjudicació provisional publicat en el BOPB, que es xifra en la quantitat aproximada de 300 € (repercutit linealment aquest cost entre la totalitat d'adjudicatàries d'acord amb les previsions de consum del lot que s'hagin adjudicat).

TRENTA-UNENA – PRERROGATIVES DE L'ÓRGAN DE CONTRACTACIÓ

L'òrgan de contractació té la prerrogativa d'interpretar aquest contracte, resoldre els dubtes que ofereixi el seu compliment, modificar-lo per raons d'interès públic, acordar-ne la resolució i determinar els efectes d'aquesta.

TRENTA-DOSENA - JURISDICCIO

L'ordre jurisdiccional contenciós administratiu és el competent per resoldre les qüestions litigioses relatives a la preparació, adjudicació, efectes, compliment i extinció dels contractes administratius.

TRENTA-TRESENA - RECURSOS LEGALS

En els contractes derivats no harmonitzats, els actes administratius dictats per l'òrgan de contractació podran ser recorreguts en via administrativa segons les previsions de la Llei 30/1992, de 26 de novembre, de règim jurídic de les administracions Públiques i del procediment administratiu comú.

SANT HIPÒLIT DE VOLTREGÀ, 12 de novembre de 2009

L'Alcalde

Xavier Vilamala i Bastarras

El secretari de la Corporació i l'interventor municipal que subscriuen, informen favorablement aquest plec de clàusules econòmico-administratives particulars que regirà la contractació del subministrament d'energia elèctrica, en compliment del que disposa la disposició addicional segona, al paràgraf segon del punt 7è, de la Llei de contractes del sector públic, i de conformitat amb el que estableix l'article 275.1 del Text refós de la Llei municipal i de règim local de Catalunya.

SANT HIPÒLIT DE VOLTREGÀ, 12 de novembre de 2009

El secretari/a ,

L'interventor/a

ANNEX 1

codi	polissa	CUPS	NIF	P contract [kW]	nom	direccio	tarifa	TARIFA D'ACCÉS	consum TOTAL [kWh]
LOT 4 SUBLOT 7									
EQU05	800952	ES0031446463912001LP0F	P0821400I	20	AJ. SANT HIPÒLIT DE VOLTREGÀ	VINYA, SN	3.0.2	3.0A	48.737
ESP02	804042	ES0031446466821001CZ0F	P0821400I	50	AJ. SANT HIPÒLIT DE VOLTREGÀ	PTGE, VICTORIA OLIVERAS RIBA	3.0.2	3.0A	51.606
ENT01	813566	ES0031446472171001FF0F	P0821400I	31,5	AJ. SANT HIPÒLIT DE VOLTREGÀ	BATLLE SERRALLONGA, SN	3.0.2	3.0A	27.934
EQU03	850069	ES0031446470451001CQ0F	P0821400I	40	AJ. SANT HIPÒLIT DE VOLTREGÀ	ESGLÉSIA, SN, BJS	3.0.2	3.0A	18.385
ENS02	819187	ES0031446466780001DT0F	P0821400I	40	AJ. SANT HIPÒLIT DE VOLTREGÀ	JAUME BALMES, 1	3.0.2	3.0A	50.920
EP03	815529	ES0031446466830001CK0F	P0821400I	17,321	AJ. SANT HIPÒLIT DE VOLTREGÀ	AVJ TARRADELLAS/TORRENT MITJAV	3.0.2	3.0A	36.722
EP06	816370	ES0031446471195001FN0F	P0821400I	17,321	AJ. SANT HIPÒLIT DE VOLTREGÀ	PTGE PARES, SN	3.0.2	3.0A	26.791
EP07	816438	ES0031446471196001MT0F	P0821400I	20,785	AJ. SANT HIPÒLIT DE VOLTREGÀ	URB MALLOL C, GREGAL-AV,P,,CAT	3.0.2	3.0A	58.444
EP08	817995	ES0031446470360001CG0F	P0821400I	10	AJ. SANT HIPÒLIT DE VOLTREGÀ	PROGRES, SN	3.0.2	3.0A	31.949
EP10	818090	ES0031446471082001QB0F	P0821400I	15	AJ. SANT HIPÒLIT DE VOLTREGÀ	CTRA SANT BOI LLUÀÑANES, SN	3.0.2	3.0A	51.869
EP11	824004	ES0031446464110001AR0F	P0821400I	19,919	AJ. SANT HIPÒLIT DE VOLTREGÀ	PTGE PARES, SN ET MORETA	3.0.2	3.0A	32.434
EP15	400293763	ES0031448045109001WT0F	P0821400I	15	AJ. SANT HIPÒLIT DE VOLTREGÀ	BATLLE SERRALLONGA	3.0.2	3.0A	39.395
LOT 4 SUBLOT 9									
EP02	814568	ES0031446471096001GG0F	P0821400I	10,392	AJ. SANT HIPÒLIT DE VOLTREGÀ	INDUSTRIA, SN	3.0.1 DH	2.1DHA	3.867
EP05	815730	ES0031446466732001SR0F	P0821400I	10,392	AJ. SANT HIPÒLIT DE VOLTREGÀ	C, PUIG ET 15010 ERA D'EN REUS	3.0.1 DH	2.1DHA	25.411
EP09	817997	ES0031446464111001TN0F	P0821400I	13,856	AJ. SANT HIPÒLIT DE VOLTREGÀ	PTGE PARES, SN ET MORETA	3.0.1 DH	2.1DHA	27.547
EP16	400295380	ES0031448046507001HZ0F	P0821400I	13,856	AJ. SANT HIPÒLIT DE VOLTREGÀ	SANTIAGO RUSIÀ'OL	3.0.1 DH	2.1DHA	34.447
EP18	400900266	ES0031448248173001EJ0F	P0821400I	10,392	AJ. SANT HIPÒLIT DE VOLTREGÀ	URBANITZACIO CAMI DE GALLIFA	3.0.1 DH	2.1DHA	27.643
EP21	401173857	ES0031448244672001LG0F	P0821400I	11,95	AJ. SANT HIPÒLIT DE VOLTREGÀ	AFS, FONT DE LA SALA	3.0.1 DH	2.1DHA	6.306
EP22	401361047	ES0031448405428001DB0F	P0821400I	7	AJ. SANT HIPÒLIT DE VOLTREGÀ	TER, AP SN, ST HIPOLIT	3.0.1 DH	2.1DHA	12.735
LOT 4 SUBLOT 10									
ADM01	800968	ES0031446463924001NW0F	P0821400I	11,43	AJ. SANT HIPÒLIT DE VOLTREGÀ	PL, VILA, 1	3.0.1	2.1A	9.258
ENS02	400925707	ES0031448227518001ZW0F	P0821400I	15	AJ. SANT HIPÒLIT DE VOLTREGÀ	JAUME BALMES, 1	3.0.1	2.1A	11.214
EP20	401117939	ES0031448335589001ZM0F	P0821400I	10,392	AJ. SANT HIPÒLIT DE VOLTREGÀ	SANT MARC, S/N	3.0.1	2.1A	4.861
LOT 4 SUBLOT 11									
EP13	824033	ES0031446470345001NT0F	P0821400I	3,45	AJ. SANT HIPÒLIT DE VOLTREGÀ	PL CATALUNYA, SN	2.0.2 DH	2.0DHA	339
EP14	824034	ES0031446470465001PD0F	P0821400I	3,984	AJ. SANT HIPÒLIT DE VOLTREGÀ	AF CAMPANAR, SN	2.0.2 DH	2.0DHA	21.612
EP17	400661730	ES0031448188174001FD0F	P0821400I	3	AJ. SANT HIPÒLIT DE VOLTREGÀ	C, NARCIS MONTORIOL S/N	2.0.2 DH	2.0DHA	16.261
EP19	815530	ES0031446474231001XN0F	P0821400I	6,928	AJ. SANT HIPÒLIT DE VOLTREGÀ	AV, PRES, JOSEP T, S/N	2.0.3 DH	2.0DHA	3.985
LOT 4 SUBLOT 12									

ESP01	800950	ES0031446463910001RD0F	P0821400I	8	AJ. SANT HIPÒLIT DE VOLTREGÀ	VINYA, SN	2.0.3	2.0A	10.023
EQU02	804043	ES0031446466822001HW0F	P0821400I	4,4	AJ. SANT HIPÒLIT DE VOLTREGÀ	PTGE VICTORIA OLIVERAS RI,SN	2.0.2	2.0A	356
ENS01	807459	ES0031446470368001TT0F	P0821400I	6,6	AJ. SANT HIPÒLIT DE VOLTREGÀ	BISBE MORGADES, SN	2.0.3	2.0A	3.406
EQU04	850114	ES0031446474231003XZ0F	P0821400I	10	AJ. SANT HIPÒLIT DE VOLTREGÀ	PRES,JOSEP TARRADELLAS, SN BXS	2.0.3	2.0A	1.704

30 696.161

ANNEX 2

Dispositiu electrònic i modalitats tècniques de connexió

- 1.- Ordinador personal Pentium III ó superior.**
- 2.- Navegador d'internet: Microsoft Explorer versió mínima 5.5, amb el javascript activat, o equivalents d'altres fabricants.**
- 3.- La versió de java és la 1.3.1**
- 4.- Accés a internet de velocitat mínima 19.200 bps (recomanable ADSL bàsic).**
- 5.- Recomanacions: Poder disposar d'un segon ordinador i accés a internet de back up.**